

Poročilo o poslovanju

Zavarovanci, delodajalci

Število vključenih zavarovancev je konec leta 2011 znašalo 35.267 oziroma 0,6 odstotka več kot leto prej. Večina zavarovancev (95,0 odstotka) je bila vključenih v kolektivni pokojninski načrt, torej preko delodajalca.

Število delodajalcev, ki so ob koncu leta 2011 imeli kolektivno prostovoljno dodatno pokojninsko zavarovanje sklenjeno pri Moji naložbi, je znašalo 553 oziroma 7,2 odstotka več kot leto prej.

V letu 2011 je prvič večje število zavarovancev pridobilo zakonsko možnost, da ob izstopu iz zavarovanja zahteva tudi izplačilo privarčevanih sredstev. Manj kot 1.000 zavarovancev se je odločilo to pravico izkoristiti takoj in je v preteklem letu prejelo izplačilo privarčevanih sredstev. Glavnina jih še naprej varčuje za dodatno pokojnino od upokojitvi. Istočasno podatek o številu zavarovancev ob koncu leta govori o tem, da je približno toliko, kot je zavarovancev izstopilo iz zavarovanja, vanj tudi pristopilo.

Sredstva in vplačana premija

Čista vrednost kritnega sklada (sredstva zavarovancev) je konec leta 2011 znašala 128,1 milijona EUR oziroma 7,8 % več kot konec leta 2010.

Zavarovanci so v preteklem letu vplačali 16,8 milijona EUR premij (leta 2010 20,1 milijona EUR). Skupna vplačana premija je nižja kot leto prej predvsem na račun manj izvedenih prenosov sredstev od drugih izvajalcev k Moji naložbi nekaj pa tudi na račun zaostrene gospodarske situacije.

Povprečna vplačana premija je znašala 57,18 EUR mesečno, kar je 4,0 % več kot leto prej.

Naložbena politika in donosi

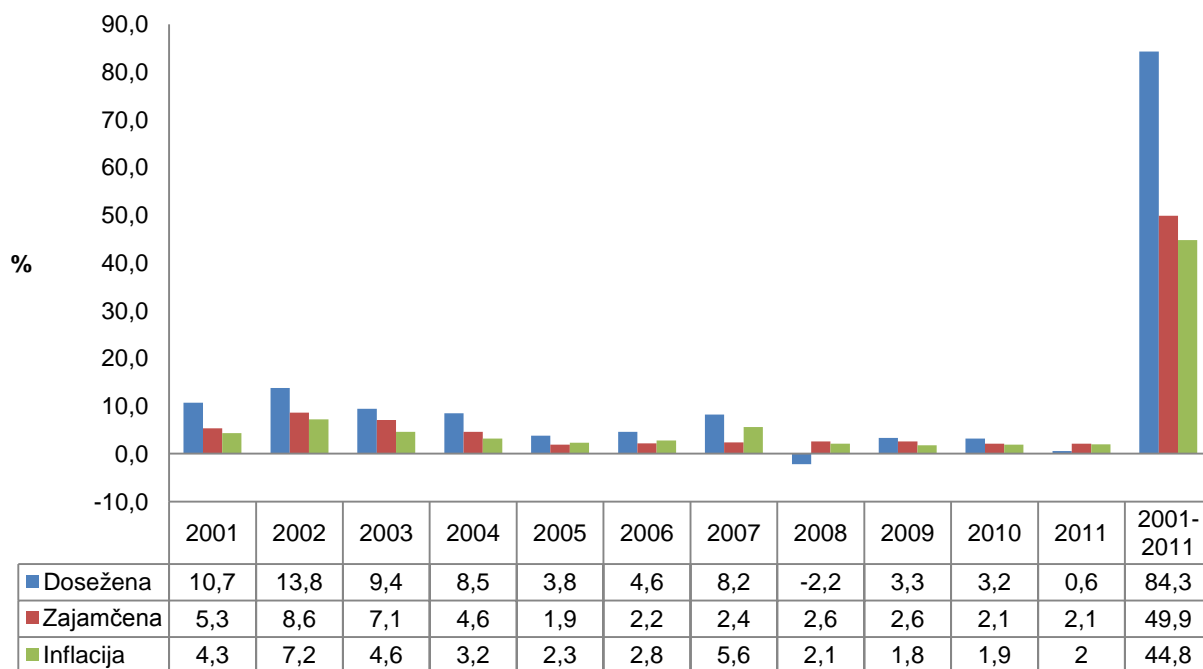
Na dan 31.12.2011 je bilo **85,0 odstotka** sredstev kritnega sklada naloženih v **obveznice** in **druge dolžniške vrednostne papirje**. Med naložbami v dolžniške vrednostne papirje prevladujejo državni dolžniški vrednostni papirji.

Skupaj **3,6 odstotka** sredstev je bilo naloženih v **delnice** in **investicijske sklade**. Med delnicami prevladujejo delnice evropskih in ameriških podjetij z visokimi in stabilnimi dividendnimi donosi. Preostalih **11,4 odstotka** sredstev predstavljajo depoziti, drugi vrednostni papirji in gotovina.

Obrestna mera, ki jo je družba v letu 2011 upoštevala v izračunu sorazmernega deleža zavarovanca v donosu kritnega sklada je na letnem nivoju znašala 1,5 odstotka.

Leto 2011 je drugo leto po letu 2008, ko z upravljanjem sredstev nismo dosegli zajamčenega donosa po pokojninskem načrtu. Razlika do zajamčenega donosa se je pokrila v breme rezervacij na osebnih računih oziroma v breme pokojninske družbe, če le-te niso zadostovale. **Povprečna neto pripisana donosnost je v preteklem letu znašala 0,6 odstotka, zajamčena donosnost po pokojninskih načrtih pa 2,1 odstotka. Inflacija je znašala 2,0 odstotka.**

Pripisana donosnost je v obdobju 2001-2011 znašala 84,3 %, kar je približno **1,7-krat** toliko, kot je znašala zajamčena donosnost po pokojninskih načrtih in **1,9-krat** toliko, kot je v enakem obdobju znašala inflacija.



Pokojninska družba

Lastniška struktura delničarjev je vse od ustanovitve nespremenjena. Delničarji družbe so **Nova KBM, Zavarovalnica Maribor, Pozavarovalnica Sava, Merkur zavarovalnica in Zavarovalnica Tilia.**

Pokojninska družba je leto 2011 zaključila z dobičkom v višini dobrih 400 tisoč EUR, kar bo še okrepilo kapital in kapitalsko ustreznost Moje naložbe.

Povzetek poslovnega poročila za leto 2011 temelji na **nerevidiranih računovodskih podatkih**. Letno poročilo za poslovno leto 2011 bo po opravljenem rednem revizijskem pregledu poslovanja in sprejemu na skupščini družbe objavljeno na spletni strani **www.moja-nalozba.si**.

Spremembe pokojninskih načrtov

Na podlagi odločb Ministrstva za delo, družino in socialne zadeve številka 1033-8/2011-5 in 1033-8/2011-4, z dne 21.12.2011, sta se spremenila pokojninska načrta kolektivnega (PN-PDPZ-MN-01/2000) in individualnega zavarovanja (PN-PDPZ-MN-02/2001), in sicer v 46. členu. Izpuščen je prvi odstavek, ki je določal, da je lahko zavarovanec pravico do mirovanja zavarovanja uveljavljal največ za obdobje treh let, po izteku tega obdobja pa je lahko zavarovanec ponovno zahteval mirovanje. Z izpustitvijo tega dela besedila zavarovanec po preteku treh let ne rabi podati ponovne zahteve za mirovanje.

Pokojninska načrta (kolektivni v 74. in 115. členu in individualni v 74. in 114., členu) sta se spremenila tako, da je prišlo do izpustitve označenega dela besedila:

*V primeru, da se pričakovana življenjska doba od sklenitve zavarovanja dodatne starostne pokojnine do začetka izplačevanje pokojninske rente poveča za eno ali več let, lahko pokojninska družba **po predhodni odobritvi ministra, pristojnega za delo**, spremeni faktorje za odmero starostne pokojnine.*

Do izpustitve označenega dela besedila je prišlo, ker po ugotovitvah Ministrstva izdaja tovrstnega akta ni možna.

Oba pokojninska načrta sta se spremenila **v delu zavarovalno tehničnih osnov**. Del, ki se nanaša na izplačevanje dosmrtno dodatne pokojninske rente in predčasne dosmrtno dodatne pokojninske rente se je **nadomestil z zavarovalno tehničnimi osnovami, ki vsebujejo spremenjene faktorje za odmero starostne pokojnine**.

Čistopisa pokojninskih načrtov sta objavljena na spletni strani www.moja-nalozba.si.

Davčne olajšave in premija za leto 2012

Znesek olajšave za prostovoljno dodatno pokojninsko zavarovanje se je za leto 2012 uskladil s koeficientom cen življenjskih potrebščin v obdobju november 2010 - november 2011.

Maksimalna premija je **višja za 2,7 %** in znaša **2.755,71 EUR** oziroma največ **24 % obveznih prispevkov za pokojninsko in invalidsko zavarovanje** (5,844 % bruto plače).

Priporočamo vam, da znesek premije, kot ste ga plačevali v prejšnjem letu, povišate za enak odstotek (2,7 %).

O olajšavi pri dohodnini za leto 2012 razmišljajte že danes. Povišajte zavarovalno premijo. Če premijo za vas plačuje delodajalec in je ta nižja od maksimalne glede na vaš dohodek, lahko razliko kot olajšavo pri dohodnini izkoristite sami.

Uporabite informativni izračun na spletni strani www.moja-nalozba.si preverite vašo olajšavo pri dohodnini.